

**INVENTAIRE DE LA FLORE MYCOLOGIQUE DU CENTRE
ÉCOLOGIQUE FERNAND-SEGUIN ET DES BOISÉS
ADJACENTS DES VILLES DE CHÂTEAUGUAY-LÉRY**

**Raymond McNeil, professeur émérite
Département de Sciences biologiques
Université de Montréal**



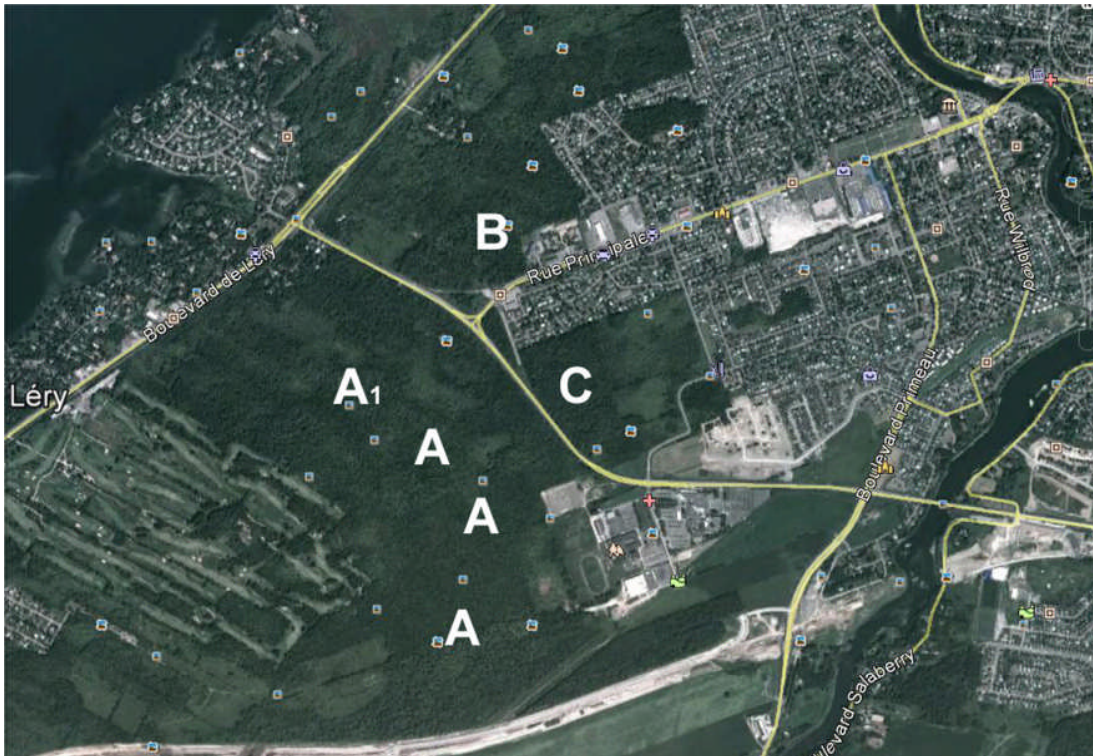
Limacella delicata var. *glioderma*

Sowerbiella radiculata var. *radiculata*



Châteauguay, Québec, le 1 février 2013

L'objectif du présent document est de présenter une liste des champignons macroscopiques répertoriés de 1976 à 2006, dans trois boisés de la Ville de Châteauguay, avec débordement sur la Ville de Léry. Il s'agit du site B (voir carte ci-jointe), inventorié, de mai à octobre, de 1976 à 2012, plus intensément (1 visite par semaine) de 1976 à 1985 et de 2004 à 2012, du site C, inventorié de 2004 à 2012 (1-2 visites par semaine), et du boisé du Centre écologique Fernand-Seguin (site A), inventorié de 2004 à 2012. Jusqu'à maintenant, quelque 316 espèces ont été répertoriées dans l'un ou l'autre des trois sites.



Vue satellite montrant l'emplacement des trois sites inventoriés (fond de carte téléchargé de Google Earth le 27 janvier 2013).

À l'origine, avant l'expansion de la Ville de Châteauguay et l'aménagement de la route 132, les trois boisés n'en formaient qu'un seul. Le site A (Centre écologique Fernand-Seguin) est situé au sud de la route 132 et du boulevard de Salaberry, à la limite ouest de Châteauguay, et à l'ouest de la Polyvalente Lionel-Paré. Le site B est situé au nord de la rue Principale, à proximité de la jonction de cette rue avec la route 132. Quant au site C, il se trouve enclavé entre la route 132 et le Boul. Brisebois.

Il y aura lieu de décrire les boisés en plus amples détails. Cependant, il s'agit dans l'ensemble d'érablières dominées par l'éclaircie à sucre et comportant des chênes, des

hêtres, des caryers, des tilleuls, des frênes, des noyers, des ostryers, etc. Le site A comprend aussi une plantation d'épinettes près de l'entrée du boisé, à proximité de la Polyvalente Lionel-Paré. Le site A comprend finalement une prucheraie, enclavée dans le boisé de feuillus (A1). Ces deux entités (pessière et prucheraie) n'ont été inventoriées en détails que de 2010 à 2012. Leur inventaire détaillé se poursuivra en 2013. Le secteur C est en grande partie plus mature que les deux autres.

Les trois zones de feuillus présentent leur plus grande diversité mycologique de la mi-juin à la fin d'août, contrairement aux secteurs de conifères (pessière et prucheraie) qui sont plus riches en espèces de la mi-août jusqu'en octobre.

La fréquence d'occurrence des espèces est basée principalement sur le site MycoQuebec.org. La plupart des espèces y sont qualifiées de **commune, peu commune, occasionnelle, rare ou très rare**. Dans les remarques au tableau qui suit, seules sont qualifiées les espèces d'occurrence très rare (**TR**), rare (**R**), occasionnelle (**OC**) ou peu commune (**PC**); les espèces communes ne sont l'objet d'aucun commentaire.

Il y a des espèces **très rares** qui présentent un caractère d'unicité particulier. L'occurrence de ces seules espèces dans les boisés de Châteauguay-Léry justifie leur préservation dans toute leur intégrité:

Cantharellus appalachiensis (site B), très rare; un des 2-3 sites où l'espèce est régulièrement présente chaque année au Québec.

Caulorhiza hygrophoroides (site B), espèce très rare, mentionnée uniquement à 2 sites au Québec.

Entoloma luridum (sites A et B), espèce très rare, mentionnée moins de 5 fois au Québec.

Entoloma mephiticum (site A), espèce très rare, mentionnée moins de 5 fois au Québec.

Fistulina hepatica (site A), espèce très rare mentionnée qu'à 2 ou 3 sites au Québec.

Geastrum fimbriatum (site B), espèce très rare, seulement 3-5 mentions pour le Québec.

Gymnopus ocior (sites A et B), espèce très rare, les deux seuls sites où l'espèce a été

trouvée au Québec.

Helvella lactea (site A), espèce très rare, mentionnée pour la première fois pour le Québec, trouvée au même site à trois reprises depuis 2006. Certains auteurs ont considéré *H. lactea* comme une variété blanche de *H. lacunosa*.

Humidicutis auratocephala (site A), espèce très rare, mentionnée moins de 5 fois au Québec.

Hygrocybe ruber (site A), espèce très rare, mentionnée pour la première fois et une seule fois au Québec.

Lactarius corrugis (site C), espèce très rare, mentionnée moins de 5 fois au Québec.

Lactarius speciosus (site A), espèce très rare, mentionnée à moins de 5 sites au Québec.

Limacella delicata var. *glioderma* (site B), espèce très rare, mentionnée que 2-3 fois au Québec.

Mycena leptophylla (site B), espèce très rare, mentionnée seulement à 2-3 sites au Québec.

Peziza griseorosea (site B), espèce très rare, mentionnée une seule fois au Québec.

Pholiota gummosa (Site A), très rare, la seule et unique mention au Québec faite au site A. L'espèce n'a probablement pas été trouvée ailleurs en Amérique.

Pluteus pellitus (site B), espèce très rare, mentionnée apparemment une seule fois au Québec.

Psathyrella cernua (site A), espèce très rare, apparemment la seule mention pour le Québec.

Rutstroemia longipes (site B), très rare, la seule et unique mention pour le Québec.

Scutellinia blumenaviensis (Syn. *S. asperrima*) (Site A), très rare, espèce connue dans les Antilles, mentionnée pour la première fois pour le Québec, et probablement pour l'Amérique du Nord

Sowerbiella radicalata, var. *radiculata* (site B), espèce très rare, mentionnée pour la première fois pour le Québec, et probablement pour le Canada.

Volvariella cinerea (site A), espèce très rare, seulement 2 ou 3 mention pour le Québec.

Dû au fait qu'ils comportent tous de nombreux troncs renversés, des chicots, et beaucoup de bois très pourri à la surface du sol, les trois sites ont une fonge constituée principalement d'espèces saprophytiques (décomposeurs). Un pourcentage plus faible est constitué d'espèces qui croissent au sol; il s'agit d'espèces saprophytiques qui croissent sur des débris végétaux (litières de feuilles mortes, bois pourri enfoui), ou d'espèces qui vivent en association symbiotique avec les arbres et les plantes, association bénéfique tant à l'arbre qu'au champignon, nommée mycorhize.

Le règne des Fungi (ou des champignons) comprend deux embranchements ou phyla, les Ascomycètes et les Basidiomycètes. Les Myxomycètes, partie du règne des Protozoa, jadis inclus dans les Fungi, ne sont plus considérés comme des champignons, mais les espèces les plus communes sont quand même incluses dans la majeure partie des guides de détermination des champignons.

Les embranchements ou phyla se subdivisent à leur tour en Classes, Sous-classes, Ordres, Familles, Genres et Espèces. La plus récente classification (Kirk et al. 2008), basée sur les recherches en génétique et en biologie moléculaire des 25 dernières années, est passablement complexe pour les non-spécialistes. Pour cette raison, les mycologues amateurs ont l'habitude de regrouper les champignons en six grandes catégories selon l'emplacement de leur partie fertile qui comporte les asques ou les basides: les champignons à lamelles, les champignons à tubes et à pores, les champignons à plis, les champignons à aiguillons, ceux à hyménium lisse et les vesses-de-loup.

Cependant, pour des raisons pratiques et didactiques, il y a lieu de présenter les espèces classées en conformité avec les 22 groupes définis artificiellement par le Cercle des Mycologues de Montréal (Després et al. 2002), mais inspirés de Pomerleau (1980), sur la base d'ensembles de caractéristiques communes visibles à l'œil nu (par exemple la couleur de la sporée, la présence ou l'absence d'un pied, la forme du corps fructifère, la présence de lamelles, tubes ou aiguillons, etc.). Je me limite à ne décrire que brièvement ces 22 groupes. Pour plus de détails, consulter McNeil (2006). Je présente la liste des champignons répertoriées dans les boisés de Châteauguay en les groupant, par ordre

alphabétique de genres et d'espèces au sein de ces 22 groupes, dans le même ordre que celui suivi par McNeil (2007).

GROUPE 1

Myxomycètes: Lycogales, stémonites, tubifères et analogues

Les Myxomycètes ont fréquemment, au stade végétatif, l'aspect d'une masse mucilagineuse, gluante et mobile. Ils sont constitués d'une masse libre de protoplasme qui peut s'étendre et se déplacer lentement sur plusieurs centimètres à la surface de leur substrat, cherchant les conditions d'humidité et de chaleur les plus favorables à leur fructification. Ils prennent, au stade reproductif, des formes variées, généralement minuscules (le plus souvent < 5 mm).

GROUPE 2

Ascomycètes: Cudonies, morilles, gyromitres, pézizes, helvelles, trichoglosses, dermatoses et analogues

Champignons sans pores, lamelles ni aiguillons, en forme de vases avec ou sans pied, d'éponges avec pied, de petites massues, de nodules, de pustules de couleurs variées, de croûtes, de galles d'apparence charbonneuse, ou de dermatoses parasitant d'autres champignons. L'embranchement des Ascomycètes constitue un groupe de champignons connu des mycologues et des gourmets parce qu'il comprend les morilles et les truffes.

GROUPE 3

Champignons à texture gélatineuse: Oreilles de Judas, trémelles et analogues

Champignons de texture gélatineuse, en forme de cervelles, d'oreilles ou de cornes, le plus souvent sur le bois, à surface fertile sans lamelles, ni tubes, ni aiguillons (sauf une exception).

GROUPE 4

Polypores, ganodermes, tramètes, stérées et analogues

La plupart sont des espèces à texture coriace, rarement charnue, sessiles, étalées en croûte sur leur substrat, en forme de console ou sabot, ou stipitées avec un chapeau et un pied central ou latéral. Elles croissent plus souvent sur le bois, mais aussi au sol. Leur surface

fertile est, sauf exception, constituée d'une couche de tubes, inséparables de la chair, lesquels s'ouvrent à l'extérieur par des pores. Elle peut être constituée aussi de plis lamelliformes, de lamelles fendues sur le long, ou de tubes lacérés prenant avec l'âge l'aspect d'aiguillons.

GROUPE 5

Hydnes et analogues

Champignons de texture charnue ou coriace, coralliformes, avec un pied central, ou en console, dont les rameaux ou le dessous du chapeau sont pourvus d'aiguillons.

GROUPE 6

Clavaires, ramaires, théléphores et analogues

Champignons de texture fragile chez les clavaires et ramaires, coriace chez les théléphores, érigés, en forme de bâtonnets, de massues ou en touffes, simples ou abondamment fourchus ou ramifiés en forme d'arbuste ou de corail.

GROUPE 7

Chanterelles

Champignons charnus en forme d'entonnoirs ou de trompettes, à fausses lamelles, à surface fertile pourvue de rides ou de plis lamelliformes plus ou moins profonds, décourants et souvent interveinés.

GROUPE 8

Crépidotes, pleurotes, lentins et analogues

Champignons charnus, à lamelles, dont le pied est excentrique, latéral ou absent, qui croissent sur le bois; la sporée est blanche ou lilas, sauf pour le genre *Crepidotus* qui a une sporée brune, mais qui est placé dans le présent groupe à cause de sa forme.

GROUPE 9

Hygrophores

Champignons charnus, souvent de couleurs vives, à lamelles épaisses, espacées, de texture cireuse au toucher, rattachées au pied ou descendantes le long du pied.

Leur sporée est blanche. Ils croissent au sol, mais aussi parfois sur le bois très pourri.

GROUPE 10

Armillaires, tricholomes, clitocybes, laccaires et analogues

Ce groupe englobe des genres à sporée blanchâtre, à chair épaisse et souvent de moyenne ou grande taille, avec un chapeau ayant généralement plus de 3 cm de diam., sauf dans le cas de certains cystodermes.

GROUPE 11

Mycènes, collybies, marasmes et analogues

Ce groupe hétérogène comprend des genres pour la plupart de petite taille, avec un chapeau ayant souvent moins de 3 cm de diamètre, à sporée blanche, rarement crème ou rose, à chair mince, puis à lamelles reliées au pied ou presque libres.

GROUPE 12

Cortinaires, inocybes, hébélomes et analogues

Ce groupe englobe des champignons charnus, à sporée brun-roux ou brune, à lamelles adnées à émarginées, jamais décurrentes, avec une cortine ayant l'apparence d'une toile d'araignée, du moins au début. Ils croissent presque tous au sol. Les cortinaires ont une sporée brun-roux, des lamelles de couleurs vives, ainsi qu'une cortine. Les inocybes et les hébélomes ont une sporée brune; ils ont une cortine au début, mais sa présence n'est pas toujours évidente. Les inocybes sont pour la plupart bruns.

GROUPE 13

Pholiotés, agrocybes, galérines, hypholomes, psilocybes, strophaires et analogues

Ce groupe englobe des champignons charnus, à sporée brun-roux ou gris-violet, à lamelles reliées au pied, adnées ou adnexées, sans cortine, et souvent pourvus d'un anneau, parfois fugace. Les genres *Agrocybe*, *Conocybe*, *Galerina*, *Gymnopilus* et *Pholiota* ont une sporée brun-roux; les genres *Hypholoma*, *Psilocybe* et *Stropharia* ont une sporée brun violacé ou gris-violet.

GROUPE 14

Coprins, psathyrelles et panéoles

Ce groupe englobe des champignons charnus, à sporée noire, brun noirâtre, brun foncé, ou rarement rose brunâtre, à lamelles libres ou rattachées au pied. Les coprins croissent au sol, sur les pelouses ou le bois pourri; leurs lamelles sont libres et se liquéfient rapidement à maturité.

GROUPE 15

Lépiotes et psalliotés

Ce groupe englobe deux catégories de champignons charnus à lamelles libres, non reliées au pied: 1) les lépiotes à sporée blanche, crème, jaunâtre, rose pâle ou rose crème, et 2) les psalliotés à sporée brune; les deux ont le plus souvent un pied pourvu d'un anneau.

GROUPE 16

Entolomes, plutées, volvaires et analogues

Ce groupe englobe des champignons charnus à sporée rose ou rose brunâtre, à lamelles détachées du pied ou sinuées-échancrées à décurrentes, selon les genres. Ils croissent au sol, sur le bois pourri ou les troncs d'arbres et présentent des couleurs variées.

GROUPE 17

Amanites et limacelles

Ce sont des champignons charnus, à sporée blanche et à lamelles libres ou presque. Le pied des amanites est le plus souvent muni d'un anneau retombant. Il est souvent inséré dans une volve ou sac membraneux, globuleux ou en forme de doigt de gant, à rebord libre, ou terminé par un bulbe ovale ou globuleux, parfois avec un rebord net. Dans d'autres cas, il est orné de lambeaux floconneux qui ceinturent la base du pied d'un ou plusieurs bourrelets concentriques. Les limacelles, sans volve, ont un chapeau et un pied couverts d'une couche glutineuse et un anneau fugace.

GROUPE 18

Lactaires

Les lactaires sont des champignons charnus de couleurs variées, à sporée pâle (blanche,

crème, crème jaunâtre, ocrée, beige rosé), à chair cassante et à lamelles fragiles, reliées au pied (adnées, adnexées ou plus ou moins décurrentes). Ils se distinguent aisément des autres champignons à lamelles par le «lait» (blanc, orange carotte, bleu indigo, rouge vin, translucide, etc.) qui s'écoule de leur chair ou de leurs lamelles à la cassure ou à la coupe.

GROUPE 19

Russules

Les russules sont des champignons charnus à sporée pâle (blanche, crème, jaune, ocrée), dont les lamelles sont reliées au pied (adnées, adnexées ou un peu décurrentes). Les russules se distinguent des lactaires en ne produisant pas de lait à la cassure ou à la coupe. Ils sont pour la plupart des champignons fragiles, à pied cassant et lamelles friables, souvent entières, sans lamellules; leur chapeau, généralement de couleurs variées et vives, contraste avec la couleur blanche ou blanchâtre des lamelles et du pied. La cuticule du chapeau est en partie ou entièrement séparable de la chair; cette caractéristique est un critère de détermination important. Chez certaines espèces, la marge du chapeau est fortement striée-translucide ou sillonnée.

GROUPE 20

Gomphides et paxilles

Ce groupe englobe des champignons charnus, à sporée noirâtre ou olivâtre foncé chez *Chroogomphus* et *Gomphidius*, brune, jaunâtre ou rouille chez *Paxillus* et *Tapinella*. Leurs lamelles sont décurrentes et épaisses; chez *Paxillus* et *Tapinella*, elles sont facilement séparables de la chair du chapeau.

GROUPE 21

Bolets

Les bolets sont des champignons charnus caractérisés par une couche de tubes qui s'ouvrent par des pores ronds ou anguleux, facilement séparable et bien distincte de la chair du chapeau, contrairement aux polypores du groupe 4 qui sont coriaces, avec une couche de tubes non séparable de la chair. La plupart croissent au sol.

GROUPE 22

Vesses-de-loup, crucibules, sclérodermes, géastres, phallus et analogues

Ce sont des champignons jadis classés dans les Gastéromycètes qui, sur la base de leurs caractères génétiques et moléculaires, sont maintenant répartis dans différents ordres et familles des Basidiomycètes. Ils se reproduisent par des basides de forme classique, mais se distinguent des autres Basidiomycètes par le fait que les basides sont dans un tissu fertile interne et demeurent enfermées dans un sac appelé le « péridium », jusqu'à la maturation des spores. Ils croissent au sol ou sur le bois pourri. Certains ont une forme plus ou moins globuleuse, d'autres sont de forme phalloïde, et d'autres ont la forme d'étoiles ou de minuscules nids d'oiseaux.

RÉFÉRENCES

- Després, J., Y. Lamoureux, R. Boyer, R. Archambault et A. Jean. 2002. Mille et un champignons du Québec. Cédérom, Cercle des mycologues de Montréal inc., Montréal, Québec.
- Kirk, P. M., P. F. Cannon, D. W. Minter et J. A. Stalpers. 2008. Ainsworth & Bisly's Dictionary of the Fungi. CAB International, Wallingford, Oxon, R.-U.
- McNeil, R. 1983. Additions à la flore des champignons du Québec. *Nat. can. (Rev. Écol. Syst.)* 110: 55-66.
- McNeil, R. 2006. Le grand livre des champignons du Québec et de l'Est du Canada. Éditions Michel Quintin, Waterloo, Québec.
- McNeil, R. 2007. Champignons communs du Québec et de l'Est du Canada. Éditions Michel, Quintin, Waterloo, Québec.
- Pomerleau, R. 1980. Flore des champignons au Québec. Éditions La Presse, Montréal, Québec.
- Pomerleau, R. 1984. Supplément à la flore des champignons au Québec. Éditions La Presse, Montréal, Québec.

LISTE DES CHAMPIGNONS DU CENTRE ÉCOLOGIQUE FERNAND-SEGUIN ET DES BOISÉS ENVIRONNANTS

| Espèces | A | B | C | A1 | Sol | Bois pourri, chicots racines enfouies | Remarques |
|---------|---|---|---|----|-----|--|-----------|
|---------|---|---|---|----|-----|--|-----------|

GROUPE 1

MYCOMYCÈTES : lycogales, stémonites tubifères et analogues

| | | | | | | | |
|--|---|---|---|--|--|---|----|
| Arcyria denudata | | x | | | | x | OC |
| Arcyria obvelata (Syn. A. nutans) | x | | | | | x | R |
| Ceratiomyxa fruticulosa var. fruticulosa | x | x | | | | x | |
| Ceratiomyxa porioides | | x | | | | x | OC |
| Fuligo septica | x | x | x | | | x | |
| Fuligo septica var. candida | | x | | | | x | OC |
| Hemitrichia calyculata | x | | | | | x | |
| Hemitrichia clavata | | x | | | | x | |
| Lycogala epidendrum | x | x | x | | | x | |
| Physarum polycephalum | x | | | | | x | |
| Reticularia lycoperdon | x | x | | | | x | OC |
| Stemonitis axyfera | x | x | x | | | x | |
| Stemonitis nigrescens | | x | | | | x | R |

| Espèces | A | B | C | A1 | Sol | Bois pourri, chicots racines enfouies | Remarques |
|---|---|---|---|----|-----|--|---|
| GROUPE 2 | | | | | | | |
| ASCOMYCÈTES: morilles, pézizes, helvelles et analogues | | | | | | | |
| Ascocoryne cylichnium | | x | x | | | x | |
| Ascocoryne sarcoides | | | | x | | x | PC |
| Bisporella citrina | x | x | x | | | x | |
| Chlorencoelia torta | | x | | | | x | PC |
| Chlorencoelia versiforme | | x | | | | x | PC |
| Daldinia childiae | x | x | | | | x | |
| Helvella lactea | x | | | | x | | TR - Première mention pour le Québec |
| Hypocrea sulphurea | x | | | | | x | |
| Hypoxyton fragiforme | x | | x | | | x | |
| Kretzschmaria deusta | x | x | x | | | x | |
| Morchella esculenta | x | x | | | x | | |
| Pachyella clypeata | | x | | | | x | PC |
| Peziza badia | x | | | | x | | |
| Peziza griseorosea | | x | | | x | | TR - Première mention pour le Québec |
| Peziza repanda | x | x | x | | | x | |
| Peziza succosa | x | x | x | | x | | |

| Espèces | A | B | C | A1 | Sol | Bois pourri, chicots racines enfouies | Remarques |
|---|---|---|---|----|-----|--|--|
| <i>Pyronema omphalodes</i> | | x | | | x | x | PC - Sur cendres d'une ancienne place à feu |
| <i>Rutstroemia longipes</i> | | x | | | | | Croît sur les pétioles de feuilles. TR - Seule mention au Québec |
| <i>Sarcoscypha austriaca</i> | x | x | | | x | x | R |
| <i>Sarcoscypha dudleyi</i> | | x | | | x | x | R |
| <i>Scutellinia blumenaviensis</i> (Syn. <i>S. asperrima</i>) | x | | | | x | | TR - Première mention pour le Québec et sans doute pour l'Amérique du nord |
| <i>Scutellinia erinaceus</i> | x | x | x | | | x | |
| <i>Scutellinia pennsylvanica</i> | x | x | x | | | x | |
| <i>Sowerbyella radiculata</i> var. <i>radiculata</i> | | x | | | x | x | TR - Seule mention pour le Québec |
| <i>Steccherinum ochraceum</i> | x | | | | | x | |
| <i>Tatraea macrospora</i> | x | x | x | | | x | |
| <i>Xylaria hyoxylon</i> | x | x | x | | | x | |
| <i>Xylaria longipes</i> | x | x | x | | | x | |
| <i>Xylaria polymorpha</i> | x | x | x | | | x | |

| Espèces | A | B | C | A1 | Sol | Bois pourri, chicots racines enfouies | Remarques |
|---------|---|---|---|----|-----|--|-----------|
|---------|---|---|---|----|-----|--|-----------|

BASIDIOMYCÈTES

GROUPE 3

Champignons à texture gélatineuse:

Oreilles de Judas, trémelles et analogues

| | | | | | | | |
|---|---|---|---|--|---|---|----|
| Calocera cornea | x | | | | | x | |
| Exidia glandulosa | x | x | x | | | x | |
| Exidia recisa | | x | | | | x | |
| Phleogena faginea | x | | | | | x | |
| Sebacina conrescens (Syn. Tremella conrescens) | x | x | | | x | | R |
| Tremella foliacea | x | | | | | x | PC |
| Tremella reticulata | x | x | x | | x | | PC |
| Tremellodendron pallidum | | x | x | | x | | |

GROUPE 4

Polypores, ganodermes, tramètes, stérées et analogues

| | | | | | | | |
|---------------------|---|---|---|--|--|---|---|
| Abortiporus biennis | | x | | | | x | R |
| Bjerkandera adusta | x | x | x | | | x | |

| Espèces | A | B | C | A1 | Sol | Bois pourri, chicots racines enfouies | Remarques |
|---|---|---|---|----|-----|--|---|
| <i>Cerrena unicolor</i> | x | x | x | | | x | |
| <i>Cotylidia diaphana</i> | x | x | | | x | | PC |
| <i>Cystostereum murrayi</i> | | x | | | | x | R |
| <i>Cytidia salicina</i> | x | | | | | x | |
| <i>Daedalea quercina</i> | x | x | x | | | x | |
| <i>Daedaleopsis confragosa</i> | x | x | x | | | x | |
| <i>Fistulina hepatica</i> | x | | | | | x | TR - Seulement deux ou trois mentions pour le Québec |
| <i>Fomes fomentarius</i> | x | x | x | x | | x | |
| <i>Fomitiporia tsugina</i> | | | | x | | x | |
| <i>Fomitopsis cajanderi</i> | x | | | | | x | Plantation d'épinettes |
| <i>Ganoderma applanatum</i> | x | x | x | x | | x | |
| <i>Grifola frondosa</i> | x | | | | | x | PC |
| <i>Hapalopilus rutilans</i> (Syn. <i>H. nidulans</i>) | | x | x | | | x | |
| <i>Inocutis rheades</i> (Syn. <i>Inonotus rheades</i>) | | x | | | | x | PC |
| <i>Inonotus glomeratus</i> | x | | | | | x | |
| <i>Irpex lacteus</i> | x | x | x | | | x | |
| <i>Ischnoderma resinsum</i> | x | x | x | x | | x | |
| <i>Junghuhnia nítida</i> | x | x | | | | x | PC |
| <i>Laetiporus sulphureus</i> | x | x | | | | x | |
| <i>Lenzites betulinus</i> | x | | | | | x | |
| <i>Loweomyces fractipes</i> (Syn. <i>Abortiporus fractipes</i>) | x | x | x | | | x | |

| Espèces | A | B | C | A1 | Sol | Bois pourri, chicots racines enfouies | Remarques |
|---|---|---|---|----|-----|--|-----------|
| Mensularia radiata (Syn. Inonotus radiatus) | x | x | x | | | x | |
| Oxyporus populinus | x | x | x | x | | x | |
| Phellinus aff. alni (Syn. P. aff. Igniarius) | x | x | x | x | | x | |
| Phellinus cinereus | x | | | | | x | |
| Phellinus conchatus | x | | | | | x | PC |
| Phlebia coccineofulva | x | | | | | x | PC |
| Phlebia rufa | | x | | | | x | PC |
| Phlebia tremellosa | x | x | | | | x | |
| Piptoporus betulinus | x | | x | | | x | |
| Polyporus alveolaris (Syn. Favolus alveolaris) | | x | x | | | x | |
| Polyporus brumalis | | | x | | | x | |
| Polyporus craterellus | x | | | | | x | PC |
| Polyporus radicans | x | x | x | | x | x | |
| Polyporus squamosus | x | x | x | x | | x | |
| Polyporus tubaeformis | x | x | | | | x | |
| Polyporus varius | x | x | x | | | x | |
| Polyporus varius var. elegans | x | x | x | | | x | R |
| Postia stiptica | x | x | | | | x | |
| Royoporus badius (Syn. Polyporus badius) | x | x | | | | x | |
| Sarcodontia delectans | x | | | | | x | PC |
| Schizophyllum commune | x | x | x | | | x | |
| Schizopora paradoxa | | x | | | | x | R |

| Espèces | A | B | C | A1 | Sol | Bois pourri, chicots racines enfouies | Remarques |
|---|---|---|---|----|-----|--|-----------|
| <i>Skeletocutis nivea</i> | | x | | | | x | R |
| <i>Stereum hirsutum</i> | x | x | | | | x | |
| <i>Stereum striatum</i> | | | x | | | x | |
| <i>Trametes hirsuta</i> | x | x | x | | | x | |
| <i>Trametes versicolor</i> | x | x | x | x | | x | |
| <i>Trametopsis cervina</i> | x | | | | | x | |
| <i>Trametes gibbosa</i> | x | | | | | x | |
| <i>Trametes pubescens</i> | x | | | | | x | |
| <i>Trametes suaveolens</i> | x | | | | | x | |
| <i>Trichaptum biforme</i> (Syn. <i>T. pargamenum</i>) | x | x | x | | | x | |
| <i>Tyromyces chioneus</i> | x | x | x | | | x | |
| <i>Xanthoporus peckianus</i> (Syn. <i>Albatrellus peckianus</i>) | x | | | | x | x | PC |
| GROUPE 5 | | | | | | | |
| Hydnes et analogues | | | | | | | |
| <i>Climacodon septentrionalis</i> | x | x | | | | x | |
| <i>Hericium americanum</i> (Syn. <i>H. coralloides</i>) | x | x | x | | | x | |
| <i>Hericium coralloides</i> (Syn. <i>H. ramosum</i>) | x | x | x | | | x | |
| <i>Hydnellum spongiosipes</i> | | x | | | x | x | R |
| <i>Hydnum repandum</i> | x | | | | x | | |
| <i>Phellodon confluens</i> | x | | | | x | | PC ou R |

| Espèces | A | B | C | A1 | Sol | Bois pourri, chicots racines enfouies | Remarques |
|---|---|---|---|----|-----|--|--|
| GROUPE 6 | | | | | | | |
| Clavares, ramaires, théléphores et analogues | | | | | | | |
| Artomyces pyxidatus (Syn. Clavicornia pyxidata) | x | x | x | | x | | |
| Clavaria rubicundula | x | | | | x | | |
| Clavaria vermicularis | x | x | x | | x | | |
| Clavulina rugosa | | x | | | x | | PC |
| Clavulinopsis corniculata | x | x | | | x | | R |
| Clavulinopsis fusiformis | x | | | | x | | |
| Clavulinopsis laeticolor | x | | | | x | | |
| Physalacria inflata | x | x | x | | | x | |
| Ramariopsis kunzei | x | x | x | | x | x | |
| GROUPE 7 | | | | | | | |
| Chanterelles | | | | | | | |
| Cantharellus appalachiensis | | x | | | x | | TR - Le site B est l'un des rares endroits où l'espèce est présente chaque année au Québec |
| Cantharellus cibarius var. pallidifolius | x | x | x | | x | | |
| Cantharellus cinnabarinus | | x | | | x | | PC ou R |

| Espèces | A | B | C | A1 | Sol | Bois pourri, chicots racines enfouies | Remarques |
|--|---|---|---|----|-----|--|---|
| GROUPE 8 | | | | | | | |
| Crépidotes, pleurotes, lentins et analogues | | | | | | | |
| Crepidotus applanatus var. applanatus | x | x | x | | | x | |
| Crepidotus calolepis | x | | | | | x | |
| Crepidotus crocophyllus | x | x | | | | x | OC |
| Hohenbuehelia atrocoerulea | | x | | | | x | R |
| Hohenbuehelia angustata | | x | | | | x | R |
| Lentinellus ursinus | x | x | | | | x | |
| Lentinus strigosus | x | | | | | x | PC |
| Panellus stypticus | x | x | x | | | x | |
| Panus conchatus | x | | | | | x | OC ou R |
| Phyllotopsis nidulans | x | x | | x | | x | |
| Pleurotus dryinus | x | | | | | x | PC |
| Pleurotus ostreatus | | | | x | | x | |
| Pleurotus pulmonarius | x | x | x | | | x | |
| Sarcomyxa serotina | | | x | x | | x | |
| GROUPE 9 | | | | | | | |
| Hygrophores | | | | | | | |
| Humidicutis auratocephala | x | | | | x | | TR - Mention moins de 5 fois au Québec |

| Espèces | A | B | C | A1 | Sol | Bois pourri, chicots racines enfouies | Remarques |
|--|---|---|---|----|-----|--|---|
| <i>Hygrocybe acutoconica</i> var. <i>acutoconica</i> | x | | | | x | | |
| <i>Hygrocybe chlorophana</i> | | x | | | x | | |
| <i>Hygrocybe coccinea</i> | x | x | | | x | | |
| <i>Hygrocybe conica</i> | x | x | | | x | | |
| <i>Hygrocybe marchii</i> | x | | | x | x | | PC |
| <i>Hygrocybe pratensis</i> | x | | | | x | | |
| <i>Hygrocybe psittacina</i> | x | x | | | x | | |
| <i>Hygrocybe punicea</i> | x | | | | x | | |
| <i>Hygrocybe ruber</i> | x | | | | x | | TR - Première et unique mention pour le Québec |
| <i>Hygrocybe virginea</i> | | | | x | x | | PC |
| <i>Hygrophorus eburneus</i> | x | | | | x | | R |
| <i>Hygrophorus laurae</i> | x | x | | | x | | R |
| <i>Hygrophorus subsalmoneus</i> | x | x | | | x | | R |

GROUPE 10

Armillaires, tricholomes, clitocybes, laccaires, mélanoleuques et analogues

| | | | | | | | |
|----------------------------|---|---|--|--|--|---|--|
| <i>Armillaria mellea</i> | x | x | | | | x | TR - Croissant au Québec uniquement dans les feuillus |
| <i>Arrhenia epichysium</i> | x | x | | | | x | |

| Espèces | A | B | C | A1 | Sol | Bois pourri, chicots racines enfouies | Remarques |
|--|---|---|---|----|-----|--|--|
| <i>Asterophora lycoperdoides</i> | x | | | | x | | R - Sur champignon en décomposition |
| <i>Clitocybe truncicola</i> | x | x | | | | x | R |
| <i>Cystoderma granosum</i> | | x | | | | x | R |
| <i>Hypsizygus tessulatus</i> | x | x | | | | x | OC |
| <i>Laccaria laccata</i> var. <i>pallidofolia</i> | | | | x | x | | |
| <i>Laccaria ochropurpurea</i> | x | x | | | x | | OC |
| <i>Lepista irina</i> | x | | | | x | | OC |
| <i>Lyophyllum connatum</i> | x | | | | x | | |
| <i>Lyophyllum decastes</i> | | x | | | x | | |
| <i>Megacollybia rodmanii</i> (Syn. <i>M. platyphylla</i>) | x | x | | | | x | |
| <i>Melanoleuca graminicola</i> | x | | | | x | | R |
| <i>Omphalotus illudens</i> | | x | | | | x | R |
| <i>Tricholoma fulvum</i> | x | | | | x | | R |
| <i>Tricholoma myomyces</i> | x | | | | x | | R - Plantation d'épinettes |
| <i>Tricholoma odorum</i> | x | | | | x | | R |
| <i>Tricholoma scalpturatum</i> | x | | | | x | | OC - Plantation d'épinettes |
| <i>Tricholoma transmutans</i> | x | | | | x | | Plantation d'épinettes |
| <i>Tricholoma ustaloides</i> | x | | | | x | | R |
| <i>Tricholomopsis sulfureoides</i> | | | | | x | | OC |

| Espèces | A | B | C | A1 | Sol | Bois pourri, chicots racines enfouies | Remarques |
|---|---|---|---|----|-----|--|---|
| GROUPE 11 | | | | | | | |
| Mycènes, collybies, marasmes, xéromphalines et analogues | | | | | | | |
| <i>Caulorhiza hygrophoroides</i> | | x | | | x | | TR - Mention uniquement à 2 sites au Québec |
| <i>Clitocybula oculus</i> | x | x | x | | | x | |
| <i>Crinipellis maxima</i> | x | x | | | x | | |
| <i>Gymnopus dichrous</i> | | x | | | x | x | R |
| <i>Gymnopus ocior</i> | x | x | | | x | | TR - Les deux seuls sites où l'espèce a été trouvée au Québec |
| <i>Marasmius cohaerens</i> var. <i>lachnophyllus</i> | | x | | | x | x | OC |
| <i>Marasmius rotula</i> | x | x | x | | x | | |
| <i>Marasmius oreades</i> | | x | | | x | | |
| <i>Mycena acicula</i> | | x | | | x | | R |
| <i>Mycena galericulata</i> | x | x | | | | x | |
| <i>Mycena haematopus</i> | x | x | x | | | x | |
| <i>Mycena leaiana</i> | x | x | x | | | x | |
| <i>Mycena leptophylla</i> | | x | | x | | x | TR - Mention uniquement à 2-3 sites au Québec |
| <i>Mycena meliigena</i> | | x | | | | x | |
| <i>Mycena polygramma</i> | | x | | | x | | |
| <i>Xeromphalina kauffmanii</i> | x | x | | | | x | |

| Espèces | A | B | C | A1 | Sol | Bois pourri, chicots racines enfouies | Remarques |
|---|---|---|---|----|-----|--|------------------------------------|
| Xeromphalina tenuipes | x | x | | | | x | |
| Xerula furfurcea | x | x | | | x | | |
| Xerula megalospora | x | x | | | x | | OC |
| GROUPE 12 | | | | | | | |
| Cortinaire, inocybes, hébélomes et analogues | | | | | | | |
| Cortinarius aurilicis | | x | | | x | | R |
| Cortinarius distans | x | x | x | | x | | |
| Hebeloma incarnatum | x | | | | x | | |
| Inocybe lilacina | x | | | | x | | Plantation d'épinettes et feuillus |
| Inocybe rimosa | x | x | x | | | | |
| GROUPE 13 | | | | | | | |
| Pholiotes, agrocybes, galérines, hypholomes strophaires et analogues | | | | | | | |
| Agrocybe acericola | | x | | | x | | OC |
| Agrocybe dura | x | | | | x | | OC - Sur tas de copeaux |
| Agrocybe erebia | | x | | | x | | R |
| Agrocybe praecox | | x | | | x | | OC |
| Bolbitius reticulatus | | x | | | | x | R |
| Flammulaster erinaceellus | x | | | | | x | R |

| Espèces | A | B | C | A1 | Sol | Bois pourri, chicots racines enfouies | Remarques |
|---|---|---|---|----|-----|--|---|
| <i>Galerina marginata</i> (Syn. <i>G. autumnalis</i>) | x | x | x | | | x | Espèce mortelle |
| <i>Gymnopilus luteus</i> | x | x | | | | x | OC |
| <i>Gymnopilus liquiritiae</i> | | x | | | | x | OC |
| <i>Gymnopilus picreus</i> | | x | | | | x | OC ou R |
| <i>Hemistropharia albocreata</i> (Syn. <i>Pholiota albocreata</i>) | x | x | | | | x | OC |
| <i>Hypholoma sublateritium</i> | x | | | | | x | |
| <i>Pholiota granulosa</i> | x | x | x | | | x | |
| <i>Pholiota gummosa</i> | x | | | | x | | TT - Seule mention pour le Québec et ailleurs en Amérique |
| <i>Pholiota highlandensis</i> | x | | | | x | x | R - Bois calciné de place à feu dans plantation d'épinettes |
| <i>Pholiota limonella</i> | | x | | | | x | OC |
| <i>Pholiota spumosa</i> | x | x | | | | x | |
| <i>Pholiota squarrosoides</i> | x | | | | | x | |
| <i>Pholiotina rugosa</i> (Syn. <i>Conocybe rugosa</i>) | x | x | | | | x | R - Espèce mortelle |
| <i>Simocybe centunculus</i> var. <i>centunculus</i> | x | x | | | | x | |
| <i>Simocybe serrulatus</i> | x | x | | | | x | |
| <i>Stropharia cyanea</i> (Syn. <i>S. caerulea</i>) | x | | | | x | | OC |
| <i>Stropharia hardii</i> | x | x | | | x | | OC |

| Espèces | A | B | C | A1 | Sol | Bois pourri, chicots racines enfouies | Remarques |
|--|---|---|---|----|-----|--|--------------------------------------|
| GROUPE 14 | | | | | | | |
| Coprins, psathyrelles et panéoles | | | | | | | |
| <i>Coprinellus disseminatus</i> | x | | | | x | x | |
| <i>Coprinellus domesticus</i> | x | | | | x | x | R |
| <i>Coprinellus micaceus</i> | x | x | x | | x | x | |
| <i>Coprinopsis variegaga</i> | x | | | | | x | |
| <i>Coprinus comatus</i> | | x | | | x | | |
| <i>Parasola auricoma</i> | x | | | | x | | PC |
| <i>Parasola conopilus</i> | x | | | | x | | PC |
| <i>Parasola plicatilis</i> | x | | | | x | | OC |
| <i>Psathyrella albescens</i> | x | | | | x | x | R |
| <i>Psathyrella candolleana</i> | x | x | x | | x | x | |
| <i>Psathyrella cernua</i> | x | | | | | x | TR - Seule mention pour le Québec |
| <i>Psathyrella corrugis</i> | x | | | | x | x | OC |
| <i>Psathyrella echiniceps</i> | | x | | | | x | R |
| <i>Psathyrella hirtosquamulosa</i> | x | | | | x | x | R |
| <i>Psathyrella spadicea</i> | x | | | | | x | OC |

| Espèces | A | B | C | A1 | Sol | Bois pourri, chicots racines enfouies | Remarques |
|--|---|---|---|----|-----|--|---|
| GROUPE 15 | | | | | | | |
| Lépiotes, psalliotés et analogues | | | | | | | |
| <i>Agaricus placomyces</i> | x | x | x | | x | | |
| <i>Lepiota cristata</i> | x | | | | x | | |
| <i>Leucoagaricus americanus</i> | a | | | | x | | OC - Sur tas de copeaux |
| <i>Leucoagaricus leucothites</i> | x | | | | x | | |
| <i>Leucoagaricus rubrotinctus</i> | x | x | | | x | | OC ou R |
| GROUPE 16 | | | | | | | |
| Entolomes, leptonies, nolanies, plutées, volvaires et analogues | | | | | | | |
| <i>Entoloma abortivum</i> (Syn. <i>Fibropilus abortivus</i>) | x | x | x | x | x | | |
| <i>Entoloma albidum</i> | x | | | x | x | | OC |
| <i>Entoloma albogriseum</i> | x | | | | | x | OC |
| <i>Entoloma bicolor</i> | x | | | | x | | |
| <i>Entoloma foliomarginata</i> | x | | | | x | | |
| <i>Entoloma incanum</i> (Syn. <i>Leptonia incana</i>) | x | x | | | x | | R |
| <i>Entoloma luridum</i> | x | x | | | x | | TR - Mention à moins de 5 sites au Québec |
| <i>Entoloma mephiticum</i> | x | | | | | x | TR - Mention à moins de 5 sites au Québec |

| Espèces | A | B | C | A1 | Sol | Bois pourri, chicots racines enfouies | Remarques |
|--|---|---|---|----|-----|--|--|
| Entoloma sericellum | x | | | | x | | OC |
| Entoloma subsinuatum | x | | | | x | | OC |
| Pluteus aurantiorugosus | | x | | | | x | R |
| Pluteus cervinus | x | x | x | x | | x | |
| Pluteus chrysophlebius (Syn. P. admirabilis) | x | x | | | | x | OC |
| Pluteus granularis | x | x | x | | | x | |
| Pluteus longistriatus | x | x | x | | | x | |
| Pluteus romellii | x | | | | | x | OC |
| Pluteus pellitus | | x | | | | x | TR - Seule mention pour le Québec (site B) |
| Pluteus petasatus | x | | | | | x | PC |
| Pluteus salicinus | x | x | | | | x | OC |
| Pluteus tomentosulus | x | | | | | x | OC |
| Volvariella bombycina | x | x | | | | x | |
| Volvariella cinerea | x | | | | x | x | TR - Mention seulement à 2-3 fois au Québec |

GROUPE 17

Amanites et limacelles

| | | | | | | | |
|---------------------|---|---|--|--|---|--|----------|
| Amanita bisporigera | x | x | | | x | | Mortelle |
| Amanita citrina | x | | | | x | | |
| Amanita flavoconia | x | | | | x | | |

| Espèces | A | B | C | A1 | Sol | Bois pourri, chicots racines enfouies | Remarques |
|---|---|---|---|----|-----|--|--|
| <i>Amanita flavorubens</i> | | x | | | x | | OC |
| <i>Amanita magna</i> | x | | | | x | | PC ou R |
| <i>Amanita rhacopus</i> | x | | | | x | | OC |
| <i>Amanita rubescens</i> | x | | x | | x | | |
| <i>Amanita vaginata</i> | x | | | | x | | |
| <i>Amanita variicolor</i> | x | | | | x | | |
| <i>Amanita velatipes</i> | x | | | | x | | |
| <i>Limacella delicata</i> var. <i>glioderma</i> | | x | | | x | | Très rare, 2 ou 3 mentions seulement pour le Québec |
| GROUPE 18 | | | | | | | |
| Lactaires | | | | | | | |
| <i>Lactarius corrugis</i> | | | x | | x | | TR - Mention moins de 5 fois Au Québec |
| <i>Lactarius glaucescens</i> | | | x | | x | | R |
| <i>Lactarius hygrophoroides</i> | x | | x | | x | | OC |
| <i>Lactarius quietus</i> var. <i>incanus</i> | x | | | | x | | R |
| <i>Lactarius pubescens</i> | x | | | | | | OC ou R - Plantation d'épinettes |
| <i>Lactarius speciosus</i> | x | | | | x | | TR - Mention à moins de 5 sites. |
| <i>Lactarius zonarius</i> var. <i>zonarius</i> | x | | | | x | | |

| Espèces | A | B | C | A1 | Sol | Bois pourri, chicots racines enfouies | Remarques |
|------------------------------|---|---|---|----|-----|--|-----------------------------|
| GROUPE 19 | | | | | | | |
| Russules | | | | | | | |
| Russula cyanoxantha | x | | | | x | | OC |
| Russula densifolia | x | | | | x | | OC |
| Russula dissimulans | x | | | | x | | OC |
| Russula fragrantissima | x | x | | | x | | |
| Russula modesta | | x | | | x | | OC ou R |
| Russula pectinatoides | x | x | | | x | | OC ou R |
| Russula pseudolepida | x | | | | x | | O |
| GROUPE 20 | | | | | | | |
| Gomphides et paxilles | | | | | | | |
| Gomphidius glutinosus | x | | | | | x | OC - Plantation d'épinettes |
| GROUPE 21 | | | | | | | |
| Bolets | | | | | | | |
| Boletinellus merulioides | x | x | x | | x | | |
| Boletus chrysenteron | x | | | | x | | OC |
| Boletus hortonii | | | x | | x | | R ou TR |
| Boletus inedulis | x | | | | x | | R |

| Espèces | A | B | C | A1 | Sol | Bois pourri, chicots racines enfouies | Remarques |
|---|---|---|---|----|-----|--|---|
| <i>Boletus subluridellus</i> | x | x | | | x | | R |
| <i>Boletus variipes</i> | x | | x | | x | | OC |
| <i>Tylopilus rubrobrunneus</i> | x | | x | | x | | |
| <i>Xerocomus rubellus</i> | | | x | | x | | OC ou R |
| GROUPE 22 | | | | | | | |
| Vesses-de-loup, crucibules, sclérodermes, cyathes et géastres et analogues | | | | | | | |
| <i>Calvatia gigantea</i> | x | | | | x | | |
| <i>Crucibulum laeve</i> | x | | | | x | x | Sur copeaux dans sentier |
| <i>Cyathus stercoreus</i> | x | | | | x | x | OC - Sur tas de copeaux |
| <i>Cyathus striatus</i> | x | | | | x | x | OC - Sur tas de copeaux |
| <i>Dictyophora duplicata</i> | | x | | | x | | OC |
| <i>Geastrum fimbriatum</i> (Syn. <i>G. sessile</i>) | | x | | | x | | TR - Seulement 3-5 mentions pour le Québec |
| <i>Geastrum rufescens</i> | | x | | | x | | R |
| <i>Geastrum triplex</i> | | x | | | x | | R |
| <i>Handkea excipuliformis</i> | x | | | | x | | R - Plantation d'épinettes |
| <i>Lycoperdon perlatum</i> | x | x | x | | | x | |
| <i>Morganella pyriformis</i> (Syn. <i>Lycoperdon pyriforme</i>) | x | x | x | | | x | |
| <i>Scleroderma arenicola</i> | x | | | | x | | OC ou R |
| <i>Scleroderma areolatum</i> | x | x | | | x | | OC ou R |

| Espèces | A | B | C | A1 | Sol | Bois pourri, chicots racines enfouies | Remarques |
|----------------------|---|---|---|----|-----|--|-----------|
| Scleroderma cepa | x | | | | x | | OC |
| Scleroderma citrinum | x | x | | | x | x | |